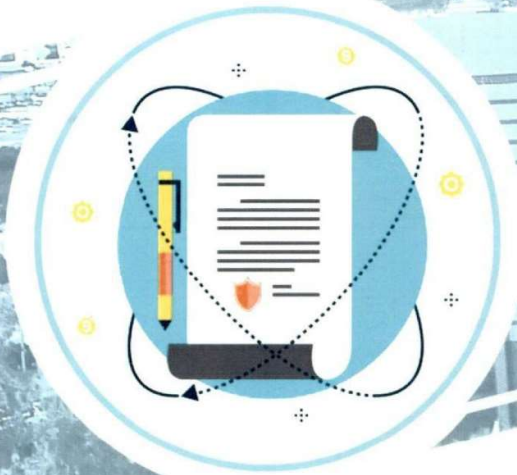


الجامعة الإسلامية بالمدينة المنورة
ISLAMIC UNIVERSITY OF MADINAH
عمادة القبول والتسجيل



طلب معادلة مؤسسة تعليمية



وحدة المعادلات





طلب معادلة مؤسسة تعليمية

١. اسم المؤسسة التعليمية (باللغة العربية): معهد التربية والثقافة الإسلامية

❖ اسم المؤسسة التعليمية (باللغة الإنجليزية): Institute of Islamic Education and Culture

٢. مؤسسها (باللغة العربية): الشيخ أكرم الزمان بن عبد السلام المدني - حفظه الله

❖ مؤسسها (باللغة الإنجليزية): Sayikh Akramujjaman ibn Abdus Salam

تاريخ التأسيس: 11 ربيع الأول لعام 1436 هـ الموافق: 01/01/2015 م

٣. نوعها:

أهلية أهلية تحت إشراف الحكومة أهلية تحت إشراف: الشيخ أكرم الزمان بن عبد السلام

٤. عنوانها:

بنغلاديش المدينة: أترأ، داكا

• العنوان باللغة العربية: معهد التربية والثقافة الإسلامية، حاجي باري، دخين خان، أترأ، داكا

• العنوان باللغة الإنجليزية: Institute of Islamic Education and Culture, Hazibari,

Dakhinkhan, Uttara, Dhaka- 1230, Bangladesh

• هاتف: (.....) فاكس: (.....)

• جوال: (.....) 00880707210309 (.....) البريد الإلكتروني: (iiemadrasah@gmail.com)

• ص.ب: (.....) دخين خان (.....) الرمز البريدي: (.....) 1230

٥. أهداف المؤسسة التعليمية:

أهداف "معهد التربية والثقافة الإسلامية" تعليم أبناء المسلمين القرآن الكريم حفظا ومعنى تفسيراً وبحثاً وما يتعلق به. وكذلك تعليم الأحاديث النبوية حفظاً، ومعنى وشرحاً وما يتعلق بما على منهج السلف الصالح، ويكون الخريج منها دعاة إلى توحيد الله تعالى على المنهج الصحيح ويعلمون المسلمين في أوساط الخواص والعوام كباراً وصغاراً العقيدة الصحيحة والشريعة السمحة





٦. المناهج الدراسية:

○ مناهج خاصة ○ مناهج خاصة + مناهج حكومية ✓
○ مناهج حكومية

٧. لغة الدراسة:

١- بنغالي ٢- عربي

٨. مستوى اللغة العربية لدى خريج هذه المؤسسة:

○ ممتاز ✓ ○ جيد ○ ضعيف

٩ إذا كانت المناهج قد أخذت من مؤسسة تعليمية أخرى يرجى ذكر اسمها وعنوانها:
مجلس التعليم لمدارس أهل الحديث في بنغلاديش تحت إشراف جمعية أهل الحديث بنغلاديش

79/k/3, North Jatrabari, Dhaka-1204

١٠. دروس إضافية تقيمها المؤسسة التعليمية لطلابها:

○ لا توجد ○ توجد وهي:

أ- دروس شهرية لحث الطلاب على طلب العلم والتمسك بمنهج السلف الصالح

ب- دروس خاصة في الصرف والنحو والأدب العربي للطلاب الضعفاء

١١. النشاطات التي تقيمها المؤسسة التعليمية لطلابها:

أ. مشروع مجلس الطلاب، مسمى ب (إصلاح البيان)، ومسابقة بين الطلاب: في علوم العقيدة، وفي النحو والصرف

وفي الخطابة وحفظ الحديث وغيرها

ب. حلقة التحفيظ

١٢. ميزانية المؤسسة ومصادر تمويلها:

تقدر ميزانية المدرسة بحوالى 8000000 (ثمان ملايين) تاكا سنويا والتي تساوي 400000 ريال سعودي، يجمع هذا المبلغ

من تبرعات المحسنين في داخل البلاد.

جهة الإنفاق: يصرف هذا المبلغ كرواتب للمدرسين وشراء المواد الغذائية للطلاب والمدرسين الساكنين في سكن المدرسة كما

يصرف أيضا كرسومات للكهرباء والمياه والغاز وغير ذلك.



١٣. المدرسون :

المجموع	بدون مؤهل	إعدادي	ثانوي	دبلوم بعد الثانوي	الشهادة الجامعية	دبلوم بعد المرحلة الجامعية	ماجستير	دكتوراه	المدرسون
14		1	1				12		الرسميون
									المتعاونون

١٤. يوجد من بين المدرسين بالمؤسسة التعليمية من خريجي الجامعات السعودية :
 نعم . وعدددهم (.....إثنان.....)
 لا

١٥. من بين المدرسين بالمؤسسة التعليمية معلمون سعوديون :
 لا
 نعم

• إذا كانت الإجابة بـ (نعم) تذكر أسماؤهم وسجلاتهم المدنية ومؤهلاتهم العلمية وجهات إيفادهم :

م	اسم المعلم	سجله المدني	مؤهله العلمي	جهة التخرج	جهة الإيفاد
١					
٢					
٣					

١٦. هل يقبل الطالب بطريق الانتساب (بدون الحضور وقت الدراسة) ؟
 لا
 نعم

١٧. المراحل الدراسية:

م	المرحلة	الصف	عدد الحصص الأسبوعية	زمن الحصة	عدد الطلاب	عدد أيام الدراسة في الأسبوع	عدد أسابيع الدراسة في العام الدراسي
١	الابتدائية	الصف الأول	34	45 دقيقة	30	6 أيام	34 أسبوعا
		الصف الثاني	34	45 دقيقة	30	6 أيام	34 أسبوعا
		الصف الثالث	39	45 دقيقة	28	6 أيام	34 أسبوعا
		الصف الرابع	39	45 دقيقة	21	6 أيام	34 أسبوعا
		الصف الخامس	44	45 دقيقة	20	6 أيام	34 أسبوعا

م	المرحلة	الصف	عدد الحصص الأسبوعية	زمن الحصص	عدد الطلاب	عدد أيام الدراسة في الأسبوع	عدد أسابيع الدراسة في العام الدراسي
٢	المتوسطة	الصف الأول	44	45 دقيقة	26	6 أيام	35 أسبوعا
		الصف الثاني	44	45 دقيقة	20	6 أيام	35 أسبوعا
		الصف الثالث	44	45 دقيقة	25	6 أيام	35 أسبوعا
		الصف الرابع	44	45 دقيقة	21	6 أيام	35 أسبوعا
		الصف الخامس	44	45 دقيقة	20	6 أيام	35 أسبوعا
٣	الثانوية	الصف الأول	44	45 دقيقة	18	6 أيام	35 أسبوعا
		الصف الثاني	44	45 دقيقة	15	6 أيام	35 أسبوعا
٤							
٥							

١٨. نظام الاختبارات:

أ- عددها في العام الدراسي الواحد:

اختبار واحد اختباران ثلاثة اختبارات

ب- درجة الاختبار:

الأول: (50) الثاني: (50) الثالث: ()

ج- كيفية توزيع درجات المقرر الواحد:

أ- الفصل الأول: 35 + (أعمال السنة) 15 + (الفصل الثاني) 35 + (أعمال السنة) 15 = المجموع: 100 درجة

ب- ممتاز: 85-100، جيد جدا: 75-84، جيد: 65-74، مقبول: 50-64، راسب: 49-1



د- يشترط النجاح في جميع المقررات الدراسية :

نعم لا

هـ- إذا كانت الإجابة (لا) وضح ذلك .

.....

.....

.....

و- هناك اختبار دور ثاني للمتعثرين (غير الناجحين):

نعم لا وعده: ()

ز- الدرجة المخصصة لأعمال السنة في المقرر الواحد:

(30) درجة لا يوجد

١٩. الشهادات:

أ- اسم الشهادة التي تمنحها المؤسسة التعليمية في كل مرحلة:

اسم المرحلة	اسم شهادتها	اسم المرحلة	اسم شهادتها	اسم المرحلة	اسم شهادتها
الابتدائية	شهادة الابتدائية				
المتوسطة	شهادة المتوسطة				
الثانوية	شهادة الثانوية				

ب- يدخل الطالب لديكم اختبارات الدولة وتصدر له شهادة رسمية بذلك:

نعم لا

ج- يقبل خريجو المؤسسة التعليمية بجامعة الدولة الحكومية:

نعم لا

د- اذكر أسماء الجامعات الحكومية التي يقبل فيها خريجو المؤسسة التعليمية:

.....

.....

.....

هـ- المؤسسة التعليمية معادلة من جهة أخرى:

○ نعم. معادلة من الجهات التالية: لا

.....
.....
.....
.....

و- الشهادة التي تمنحها المؤسسة التعليمية معترف بها من قبل الدولة؟

○ نعم لا

❖ إذا كانت الإجابة (نعم) اذكر اسم الجهة التي تصادق عليها:

.....
.....
.....
.....

❖ أتعهد أنا مدير: معهد التربية والثقافة الإسلامية

بصحة المعلومات المدونة أعلاه وألتزم بإبلاغ وحدة المعادلات بالجامعة الإسلامية بأي تغيير يطرأ على المؤسسة التعليمية خلاف ما أجريت المعادلة على ضوءه.

ختم المؤسسة التعليمية:



مقدم الطلب:

اسمه: الشيخ أكرم الزمان بن عبد السلام المدني

صفته: الرئيس التنفيذي للمعهد

توقيعه:

التاريخ: 01-11-2023

المستندات المطلوبة

لحصول المؤسسة التعليمية على المعادلة من الجامعة الإسلامية

١. خطاب من مدير المؤسسة التعليمية لطلب المعادلة.
٢. السيرة الذاتية لمؤسس المؤسسة التعليمية.
٣. تعبئة نموذج طلب المعادلة المرافق.
٤. نسخة متكاملة من النظام الداخلي للمؤسسة التعليمية مع شروط القبول لكل مرحلة دراسية.
٥. الجدول الدراسي لجميع المراحل الدراسية للعام الدراسي الحالي.
٦. قائمة بأسماء المواد المقررة لكل سنة دراسية وعدد حصصها في الأسبوع الواحد.
٧. نسخة من المنهج التفصيلي المتضمن أسماء كتب المواد المقررة ومؤلفيها والمواضيع التي تدرس في كل سنة، وهيكل توزيعها على الأسابيع الدراسية للعام الدراسي الحالي.
٨. نماذج من كشوف الدرجات لجميع المراحل الدراسية وعليها الأختام الرسمية للمؤسسة التعليمية.
٩. نماذج من الشهادات التي تمنح لجميع المراحل الدراسية وعليها الأختام الرسمية للمؤسسة التعليمية.
١٠. قائمة بأسماء المدرسين موضحا فيها درجاتهم العلمية ومصدرها والمراحل والمقررات التي يقومون بتدريسها مع إرفاق صور مصدقة من مؤهلاتهم العلمية، وصورة مصدقة من ترجمتها إن كانت بغير العربية.
١١. نسخة موثقة من عقود توظيف المدرسين في المؤسسة التعليمية، وصورة مصدقة من ترجمتها إن كانت بغير العربية.
١٢. السلم التعليمي للمدارس الحكومية في الدولة.
١٣. قائمة بأسماء الطلاب في صفوف المرحلة المراد معادلتها للعام الدراسي الحالي.
١٤. التقويم الدراسي الحكومي.
١٥. صور للمبنى الخارجي والداخلي للمؤسسة التعليمية، مع إحداثيات الموقع حسب برنامج (خرائط قوقل).
١٦. وثيقة ملكية المبنى أو عقد الإيجار، وصورة مصدقة من ترجمتها إن كانت بغير العربية.
١٧. موافقة رسمية على إنشاء المدرسة، وصورة مصدقة من ترجمتها إن كانت بغير العربية.

